

MANUAL DEL PROPIETARIO



| Modelo | Peso máximo de la lengüeta (lb) | Peso máximo del remolque (lb) |
|---------------|--|--------------------------------------|
| 92-00-0450 | 450 | 4,500 |

Bola de enganche no incluida.

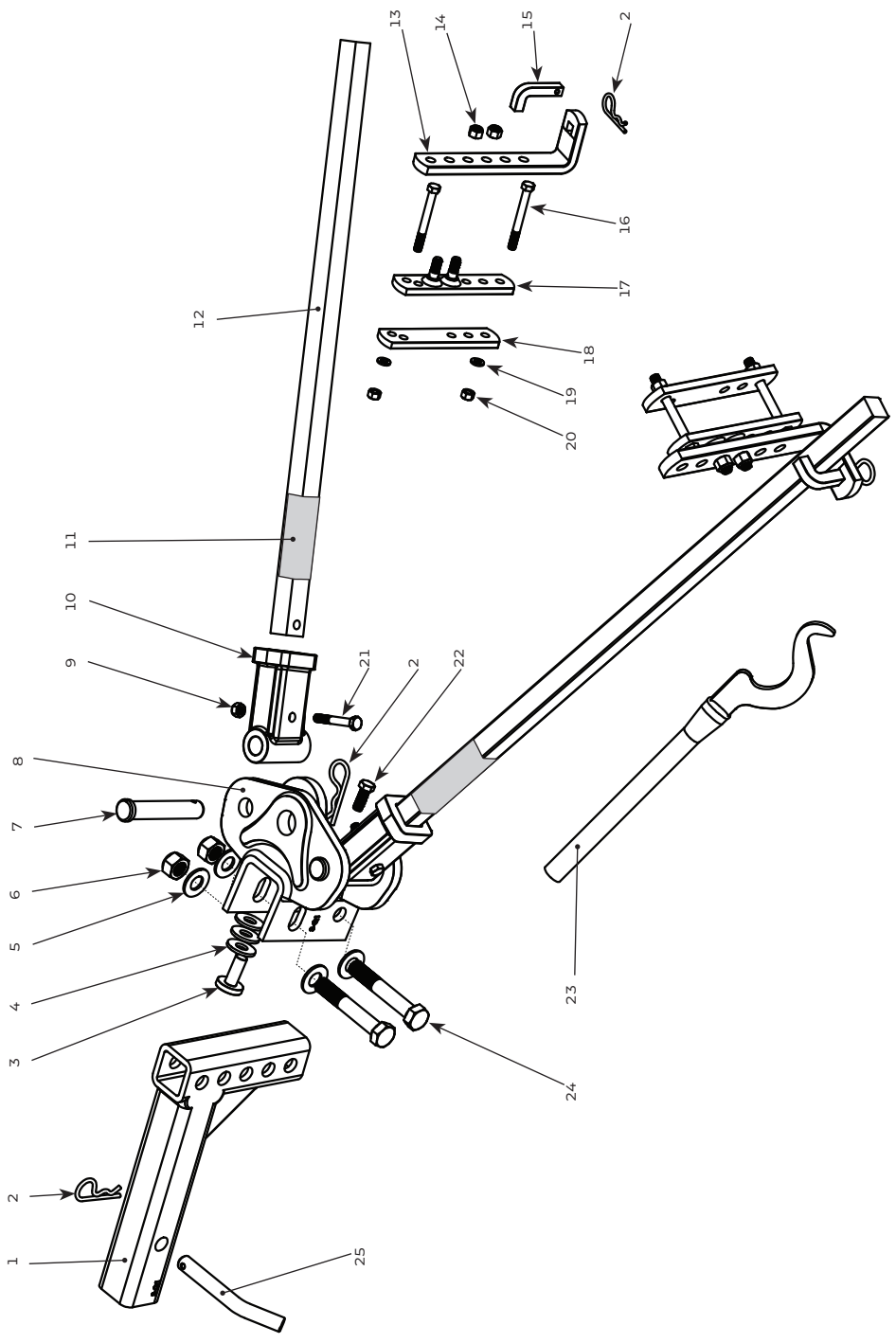
Lea todo el manual antes de comenzar la instalación.

Distribuidor: Por favor, entregue este manual al usuario final después de la instalación del enganche.

Su número de modelo se puede encontrar en las etiquetas adhesivas a ambos lados de la barra de resorte.

Enganche Fastway e2 - Faster, Easier.™

Desglose de piezas



| Nº artículo | Pieza nº | Descripción de pieza | Cant. | Nº artículo | Pieza nº | Descripción de pieza | Cant. |
|-------------|------------|--|-------|-------------|------------|---|-------|
| 1 | 92-02-4116 | Vástago ajustable | 1 | 14 | 92-03-9486 | Tuerca nylock de 7/16"-14 (grado 5) | 4 |
| 2 | 92-04-9705 | Pasador de chaveta/clip en R | 5 | 15 | 92-03-9460 | Pasador en L | 2 |
| 3 | 92-04-9650 | Remache espaciador | 1 | 16 | 92-03-9470 | Perno hexagonal de 3/8"-16 x 3-1/2" (grado 5) | 4 |
| 4 | 92-04-9655 | Arandela espaciadora de 1/2" | 3 | 17 | 92-02-5354 | Placa de enlace exterior | 2 |
| 5 | 92-04-9726 | Arandela plana de 5/8" | 4 | 18 | 92-02-5240 | Placa de enlace interior | 2 |
| 6 | 92-04-9736 | Tuerca nylock M16-2 (clase 8) zinc | 2 | 19 | 92-03-9490 | Arandela partida de 3/8" | 4 |
| 7 | 92-04-9743 | Pasador de horquilla de 3/4" X 4" | 2 | 20 | 92-03-9475 | Tuerca de 3/8"-16 (grado 5) | 4 |
| 8 | 92-02-0426 | Cabeza de enganche | 1 | 21† | 92-04-9756 | HCS M8-1.25 x 55 (Clase 8.8) zinc | 2 |
| 9 | 92-04-9766 | Tuerca nylock M8-1.25 (clase 8) zinc | 2 | 22 | 92-03-9746 | HCS 3/8"-24 X 1" (grado 5) zinc | 1 |
| 10 | 92-02-0456 | Nudillo de muñón de 4.5K | 2 | 23 | 92-02-6040 | Palanca de ajuste a presión | 1 |
| 11 | -- | Etiqueta adhesiva de la barra de resorte | 2 | 24 | 92-04-9786 | HCS M16-2 X 100 (clase 8.8) zinc | 2 |
| 12 | 92-02-0496 | Barra de resorte de 4500 lb (sencilla) | 2 | 25 | 92-04-9625 | Pasador de enganche | 1 |
| 13 | 92-02-5140 | SopORTE en L | 2 | | | | |

Contenido

| | |
|---|-----------|
| Información de seguridad | 5 |
| Instalación | 6 |
| Paso 1: prepare el vehículo remolcador y el remolque | 6 |
| Paso 2: instale la bola de enganche | 6 |
| Paso 3: coloque el cabezal de enganche en el vástago | 7 |
| Paso 4: ensamble los soportes oscilantes | 8 |
| Paso 5: instale los brazos de resorte | 9 |
| Paso 6: configure la distribución de peso | 10 |
| Paso 7: ajuste la distribución del peso | 12 |
| Paso 8: ajuste la inclinación del remolque | 13 |
| Paso 9: apriete final | 13 |
| Mantenimiento y cuidado | 13 |
| Cómo enganchar | 14 |
| Cómo desenganchar | 15 |
| Apéndice: uso de un enganche de distribución de peso con suspensiones de nivelación automática | 15 |
| Atención al cliente | 16 |
| Garantía | 16 |
| Encuéntrenos en línea | 16 |

Información de seguridad

⚠️ ADVERTENCIA

- El incumplimiento de todas las advertencias de seguridad puede provocar lesiones graves o la muerte.
- Siempre ajuste el equipo y los hábitos de manejo de vehículos para adaptarse a las condiciones de remolque. El conductor es responsable de su propia seguridad y la seguridad de sus pasajeros.
- Siempre revise todo el equipo antes de cada viaje. Nunca arrastre su remolque hasta que todos los pernos y tuercas hayan sido revisados por desgaste y fatiga, estén correctamente apretados y todos los pasadores y clips estén asegurados.
- Siempre cargue el remolque de manera correcta. Siga las recomendaciones de los fabricantes de remolques y vehículos remolcadores para la ubicación y cantidad de carga.
- Utilice siempre una bola de enganche con una clasificación que iguale o supere el peso bruto del vehículo (GVW, por sus siglas en inglés) del remolque. Utilice siempre un tamaño de bola de enganche que coincida correctamente con el tamaño del acoplador de su remolque y asegúrese de que esté bien acoplado antes de remolcar.
- Nunca corte, suelde, rectifique, doble o modifique los componentes del enganche de ninguna manera.
- Nunca exceda las clasificaciones de peso especificadas para el remolque, vehículo remolcador, enganche, bola de enganche o cualquier otro equipo de remolque.
- Nunca remolque con el enganche mal ajustado.
- Nunca remolque con su enganche enganchado en caminos accidentados, a través de zanjas y saltos profundos, o mientras se lanza un bote. La tensión excesiva en los brazos de resorte y la cabeza del enganche puede causar fatiga o falla del enganche.
- Nunca transfiera su enganche a un vehículo de remolque o remolque diferente sin ajustar el enganche para una configuración y distribución de peso adecuadas.
- Ninguna configuración de enganche garantiza que se evite por completo la oscilación del remolque.
- Lea, comprenda y siga todas las advertencias de seguridad, las instrucciones de configuración, uso y mantenimiento del remolque, vehículo remolcador y equipo de enganche antes de instalar el enganche o remolcar su remolque.
- Reemplace las calcomanías de advertencia gastadas, descoloridas o ilegibles en los brazos de resorte y en los receptáculos de los brazos.
- El operador es responsable de realizar los ajustes necesarios en el enganche para optimizar la distribución del peso y el control de oscilación. Verifique que el enganche esté ajustado correctamente después de cargar el remolque y el vehículo remolcador para cada viaje. El operador debe evaluar la configuración de distribución del peso y el desempeño del remolque y ajustarlos cuando sea necesario.
- Remolcar con un peso de la lengüeta que no esté dentro del 10 al 15% de su peso bruto del remolque (GTW) aumenta la probabilidad de pérdida de control del vehículo y/o falla del equipo.

⚠️ PRECAUCIÓN

- Asegure siempre el vehículo remolcador y el remolque con el freno de mano y cuñas en las ruedas antes de instalar o ajustar el enganche.
- Desactive la distribución del peso antes de remolcar o retroceder el remolque cuando haya una transición significativa en la pendiente. Por ejemplo, retroceder desde una calle nivelada hacia un camino de entrada con una pendiente empinada cuesta arriba. El no desenganchar el enganche ejercerá una tensión excesiva sobre el remolque y el enganche del receptor.
- Nunca afloje ni retire ninguna parte del enganche mientras esté bajo carga. Utilice el gato de la lengüeta para quitar la tensión de los brazos de resorte antes de quitar los pasadores en L.

Instalación

Paso 1: prepare el vehículo remolcador y el remolque

Estacione el remolque y el vehículo remolcador en un terreno plano, nivelado y alineados entre sí. Asegure el remolque con cuñas.

Para una instalación precisa, el vehículo remolcador y el remolque deben cargarse tal como estarán durante el viaje. Esto incluye propano, agua, vehículos todo terreno, generadores y/o cualquier otra carga que lleve el vehículo remolcador o el remolque.

Revise e infle todos los neumáticos a la presión adecuada.

Los sistemas de nivelación automática del vehículo remolcador deben desactivarse o apagarse temporalmente. Los sistemas de suspensión neumática y nivelación automática disminuirán la cantidad de distribución de peso proporcionada por el enganche después de la instalación. Consulte el Apéndice para obtener más información.

Paso 2: instale la bola de enganche

Herramientas necesarias:

- Torquímetro con capacidad de 250 pies-libras
- Sujetador 1 1/2"

ADVERTENCIA

Nunca exceda las clasificaciones de peso especificadas para el remolque, vehículo remolcador, enganche, bola de enganche o cualquier otro equipo de remolque.

Seleccione una bola con un vástago roscado de 1" a 1 1/4" de diámetro. La clasificación de peso debe ser igual o superior al peso bruto del vehículo (GVW) de su remolque. Apriete la tuerca según las especificaciones del fabricante.

La bola de enganche debe apretarse a 250 pies-lb o al torque recomendado por el fabricante de la bola de enganche. Comuníquese con un concesionario autorizado de enganches e2 para citas de servicio y costos si necesita ayuda para instalar la bola de enganche.

Paso 3: coloque el cabezal de enganche en el vástago

Herramientas necesarias:

- Torquímetro con capacidad de 130 pies-libras
- Dado de 15/16" con trinquete (tornillos de vástago)
- Dado o llave inglesa de 9/16" (perno de ajuste en ángulo)

Nivelar el remolque (paralelo al suelo)

Mida al suelo en la parte delantera y trasera del bastidor del remolque y ajuste el remolque para que esté paralelo al suelo. Las medidas del frente y trasera deben ser iguales.

Fije el cabezal al vástago

1. Inserte el vástago ajustable en el receptor del vehículo remolcador y asegúrelo con el pasador del enganche.
2. Inserte el remache espaciador con arandelas en la parte posterior del cabezal del enganche. Comience con 3 arandelas espaciadoras para la mayoría de las configuraciones. (Figura 1)
3. Deslice el cabezal del enganche sobre el vástago con la parte superior de la bola del enganche entre 0 y 1" por encima de la parte superior del acoplador del remolque. (Figura 2) En algunos casos, es posible que deba girar el vástago hacia arriba o usar un vástago Fastway de subida/bajada más grande para colocar la bola de enganche a la altura correcta. (Figura 3)
4. Utilice pernos de 16mm, arandelas planas de 5/8" y tuercas para asegurar el cabezal al vástago a la altura correcta. Apriete las tuercas a mano. (Figura 4)
5. Use una llave para apretar el perno de ajuste del ángulo hasta que el remache espaciador esté firmemente contra el vástago. (Figura 5)

Radio de giro o espacio libre reducido

Los protectores de parachoques extendidos, las viviendas móviles o los neumáticos de repuesto montados en la parte trasera pueden limitar su radio de giro. En un giro cerrado, esto puede provocar una colisión entre su vehículo remolcador y el remolque. Ciertas configuraciones de remolque y la orientación de la cadena de seguridad pueden reducir la cantidad de espacio libre necesario para un remolque seguro. Verifique estos elementos primero para asegurarse de que el espacio libre sea adecuado.

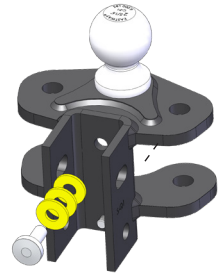


Figure 1

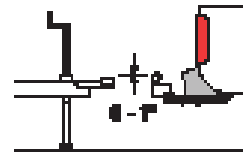


Figure 2

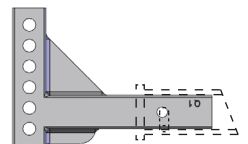
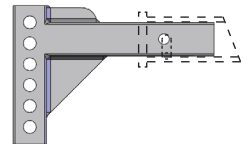


Figure 3

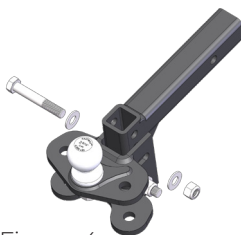


Figure 4

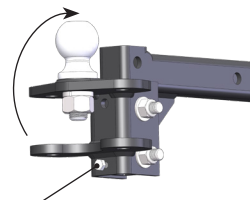


Figure 5

25" mín./30" máx.

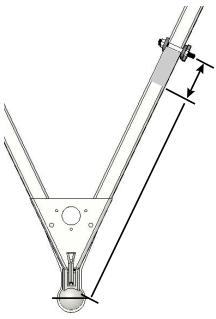


Figure 6

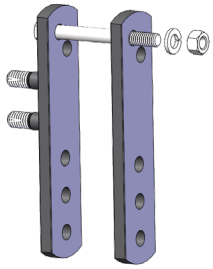
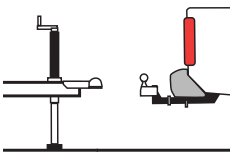
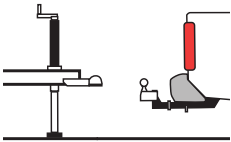


Figure 7



Montado en la parte superior



Invertido
Figure 8

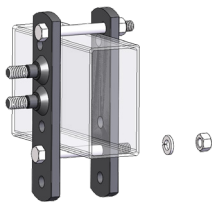


Figure 9

Paso 4: ensamble los soportes oscilantes

Herramientas necesarias:

- Llave inglesa o hexagonal de 9/16" (placas de enlace)
- Llave inglesa o hexagonal de 5/8" (soportes en L)
- Cinta métrica

Ubicación del soporte oscilante

1. Instale los conjuntos de soporte entre 25" y 30" desde el centro del acoplador. (Figura 6) Este rango debería permitirle evitar la mayoría de las obstrucciones en la lengüeta del remolque, como los soportes de la batería o los tanques de propano.
2. Mida a lo largo del marco desde el centro del acoplador hasta el centro de los soportes.
3. Ambos soportes deben estar a la misma distancia del acoplador.
4. Si es necesario, reubique los elementos en el marco para permitir la instalación de los soportes dentro de este rango.

⚠ PRECAUCIÓN

No utilice una llave de impacto para apretar la placa de unión o los pernos del soporte en L.

Ensamble las placas de enlace

Ensamble parcialmente los soportes:

1. Inserte un perno de 3/8" x 3-1/2" a través de la placa de enlace exterior en la dirección opuesta a los pernos de montaje del soporte en L.
2. Ese mismo perno debe pasar por el orificio superior de la placa de enlace interior.
3. Las cabezas de los pernos deben encajar completamente en las ranuras empotradas.
4. Deslice una arandela partida de 3/8" en los pernos del marco y enrosque una tuerca de 3/8" unas cuantas vueltas. No use tuercas de seguridad en estos pernos. (Figura 7)

Identifique su estilo de acoplador y siga el paso correcto para su estilo. (Figura 8)

Instalación típica: acopladores montados en la parte superior

1. Deslice el conjunto de la placa de enlace hacia abajo sobre el marco que cuelga del perno superior con los pernos de montaje mirando hacia afuera.
2. Inserte el segundo perno de 3/8" x 3-1/2" a través del orificio abierto más cercano a la parte inferior del marco del remolque. (Figura 9)
3. Inserte la cabeza del perno en la ranura y agregue una arandela de seguridad de 3/8" y enrosque una tuerca de 3/8" en el extremo del perno.

Instalación invertida o al revés: acopladores montados en la parte inferior, remolques de punta en V

Instale el conjunto al revés si tiene un remolque con un acoplador de montaje inferior, punta en forma de V o cualquier otro obstáculo que impida que se instalen del lado derecho hacia arriba.

1. Deslice el conjunto hacia arriba alrededor del marco hasta que el perno golpee la parte inferior del marco del remolque con los pernos de montaje hacia afuera.
2. Inserte el segundo perno de 3/8" x 3-1/2" a través del orificio abierto más cercano a la parte superior del marco del remolque. (Figura 10)
3. Inserte la cabeza del perno en la ranura y agregue una arandela de seguridad de 3/8" y enrosque una tuerca de 3/8" en el extremo del perno.

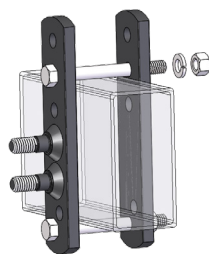


Figure 10

No deje brechas

Ya sea para una instalación típica o al revés, no debe haber un espacio entre el marco del remolque y los pernos de la placa de enlace, ya sea por encima o por debajo del marco del remolque. Mueva las líneas eléctricas o de propano si es necesario. (Figuras 11a-11d)

Apriete las placas de conexión planas contra los lados del bastidor del remolque y apriete a mano ambas tuercas. (Figura 12, 13)

Cuando las tuercas se hayan apretado a mano y ambas placas de unión se mantengan planas contra el marco, use un torquímetro para apretar todos los pernos de la placa de unión a 27 pies-libras.

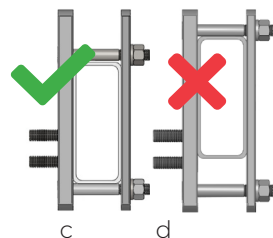
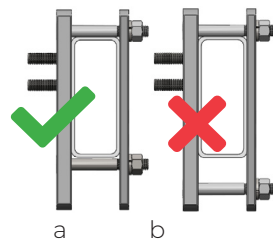


Figure 11

Instalación del soporte en L

Coloque el soporte en L en la placa de conexión exterior con los pernos en los dos orificios del medio. Enrosque las tuercas nylock y apriételas a mano hasta que los soportes en L se mantengan firmemente en su lugar. (Figuras 14, 15)

Paso 5: instale los brazos de resorte

Los brazos del muñón e2 4.5k NO son específicos para cada lado.

Inserte el brazo de resorte en la cabeza del enganche y alinee los orificios de los nudillos con los orificios correspondientes en la cabeza. (Figura 16)

Coloque el pasador de retención de 3/4" a través de los orificios y asegúrelo con el pasador de chaveta.

Lubrique el pasador y los nudillos con frecuencia.

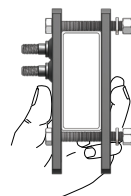


Figure 12

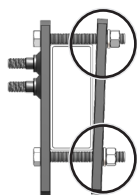


Figure 13

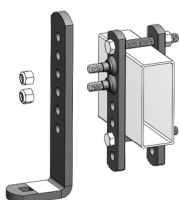


Figure 14 - Posición inicial del acoplador montado en la parte superior.

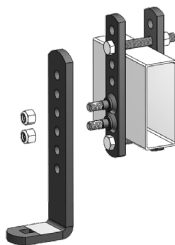


Figure 15 - Configuración para acoplador montado en la parte inferior.

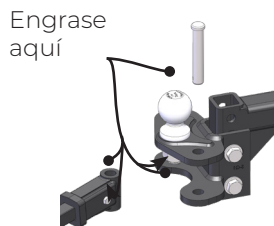


Figure 16

Paso 6: configure la distribución de peso

Herramientas necesarias:

- Cinta métrica
- Lápiz

La buena distribución del peso es un componente crítico de la configuración del enganche de muñón e2. Para garantizar una distribución adecuada del peso, mida el parachoques delantero del vehículo remolcador tres veces en estas diferentes configuraciones de vehículos.

1. Mida sin el remolque acoplado.
2. Mida con el remolque acoplado con los brazos de resorte sueltos.
3. Mida con el remolque acoplado y los brazos de resorte conectados.

Para obtener la mejor precisión, mida los parachoques de las ruedas del conductor y del pasajero y use el promedio de estas dos medidas para los cálculos. (Figura 17)



Mida desde el suelo hasta el parachoques a través de la línea central del eje.

Figure 17

Tabla de cálculo de distribución de peso

| Tabla de configuración de distribución de peso | Altura del guardafango delantero | Ejemplo |
|--|----------------------------------|---------|
| A Desacoplado del remolque | | 30" |
| B Remolque acoplado y en bola de enganche sin distribución de peso | | 31" |
| C Totalmente enganchado con distribución de peso activada | | 30 ¼" |
| Distribución de peso calculada: $100 \cdot (B - C) / (B - A)$ | | 75% |
| Objetivo entre 50-100% | | |

A - Mida desde el suelo hasta la parte inferior del alojamiento de la rueda delantera del lado del conductor del vehículo remolcador y registre la distancia en la línea A de la tabla de cálculo de distribución de peso. (Figura 18)



Figure 18

B - Baje el remolque sobre la bola de enganche y bloquee el acoplador. Todo el peso de la lengüeta debe descansar sobre el enganche. Mida desde el suelo hasta la parte inferior del alojamiento de la rueda delantera del lado del conductor del vehículo remolcador. Registre esta distancia en la línea B de la tabla de cálculo de distribución de peso. (Figura 19)

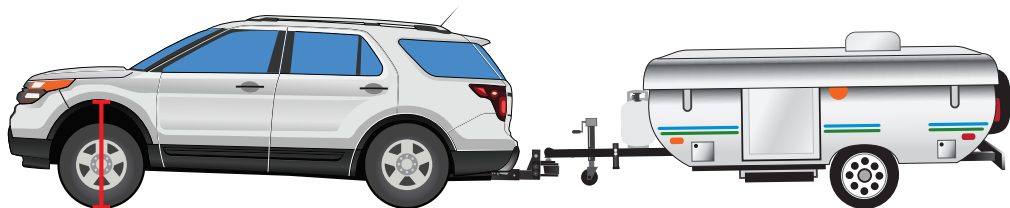


Figure 19

C - Con el remolque aún acoplado, use el gato de la lengüeta para levantar ambos vehículos hasta que los brazos de resorte puedan girar sobre los soportes en L. (Figura 20) Si es necesario, use la palanca de ajuste a presión para levantar los brazos de resorte sobre los soportes en L. (Figura 21) Inserte las clavijas en L y asegúrelas en su lugar. (Figura 22)

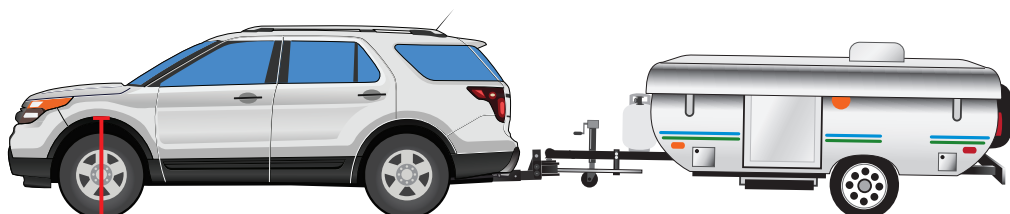


Figure 20

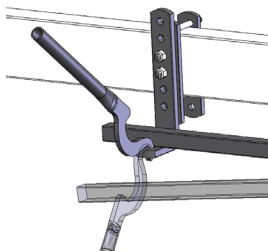


Figure 21

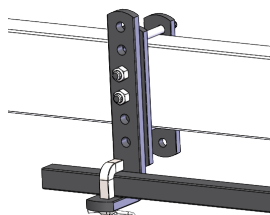


Figure 22

Retraiga el gato hasta que todo el peso de la lengüeta del remolque esté sobre el enganche. Verifique que haya un mínimo de 3" desde el extremo de los brazos de resorte hasta el centro del soporte en L. (Figura 23) Si hay menos de 3", los soportes deben moverse hacia adelante. Desconecte el enganche y mueva los soportes hacia adelante.

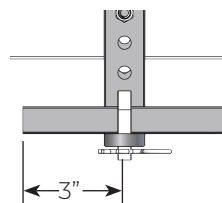


Figure 23

Con el remolque acoplado y la distribución de peso activada (brazos de resorte en su lugar y gato retraído), mida desde el suelo hasta la parte inferior del alojamiento de la rueda delantera del lado del conductor del vehículo remolcador. Registre esta distancia en la línea C de la tabla de cálculo de distribución de peso. (Figura 24)

Para calcular el porcentaje de distribución de peso, encuentre la diferencia entre B y C, luego divida por la diferencia entre B y A, luego multiplique el resultado por 100.



Figure 24

Paso 7: ajustar la distribución del peso

⚠️ ADVERTENCIA

La distribución del peso es una de las muchas cosas que reduce la oscilación. El operador es responsable de realizar otros ajustes necesarios en todos los factores contribuyentes para minimizar la oscilación.

Buen rango de distribución de peso

Se logra un buen ajuste de la distribución de peso si la distribución de peso calculada se encuentra entre el 50 y el 100%. Cada combinación de vehículo remolcador y remolque será diferente. Consulte el manual del propietario de su vehículo remolcador para conocer las calificaciones exactas. No exceda el 100% de distribución del peso. (Figura 25)

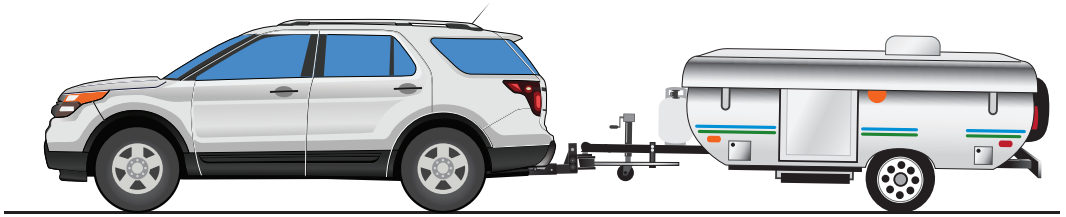


Figure 25

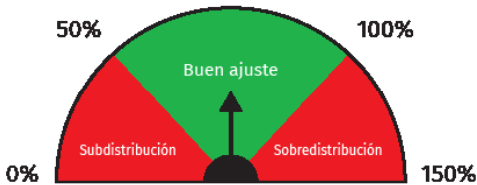


Figure 26

Sub o sobre distribuido

Subdistribuido significa menos del 50% de distribución del peso después de la instalación (o menos del mínimo indicado por el manual del propietario del vehículo remolcador), medido en el eje delantero del vehículo remolcador. En este caso, hay demasiado peso en el eje trasero y no hay suficiente peso en el eje delantero. Esto puede causar una pérdida de control de dirección y frenado con una resistencia reducida a la oscilación del remolque. Para corregir la distribución

insuficiente, agregue más arandelas espaciadoras al cabezal del enganche o levante los soportes en L.

Sobredistribuido significa más del 100% de retorno de distribución del peso (o más del máximo indicado por el manual del propietario del vehículo remolcador), medido en el eje delantero del vehículo remolcador. La distribución excesiva puede eliminar demasiado peso del eje trasero del vehículo remolcador. Esto puede provocar una pérdida de tracción y control que provoque una coleda/efecto tijera, especialmente en carreteras resbaladizas. Para corregir la sobredistribución, retire las arandelas espaciadoras del cabezal del enganche o baje los soportes en L.

Realice ajustes de distribución de peso

1. Utilice el gato de la lengüeta para levantar tanto el vehículo como el remolque.
2. Descargue y retire los brazos de resorte.
3. Desenganche el remolque, luego cambie el número de arandelas espaciadoras y/o la posición de los soportes en L.
4. Vuelva a enganchar el remolque y enganche los brazos de resorte.
5. Retraiga el gato para que el enganche soporte el peso del remolque.
6. Mida el guardafango delantero e ingrese esta nueva distancia en la línea C de la tabla de cálculo de distribución de peso.

7. Calcule la nueva cantidad de distribución de peso utilizando las distancias anteriores para las líneas A y B, y la nueva distancia para la línea C.
8. Repita hasta que las medidas muestren que el enganche está distribuyendo el peso correctamente.

Paso 8: Ajustar la inclinación del remolque

Después de lograr una buena distribución del peso, es posible que deba ajustar el paso o el ángulo del remolque para nivelarlo (paralelo al suelo) mientras lo remolca. Mida desde el suelo hasta la parte delantera y trasera del bastidor del remolque.

Si la diferencia entre las medidas delantera y trasera es más de 1 ¼", ajuste la altura de la bola de enganche. Mueva la cabeza del enganche hacia arriba o hacia abajo en el vástago según sea necesario. Si la diferencia es menor a 1 ¼", complete el Paso 9 y remolque una distancia corta con esta configuración para ver cómo se maneja antes de realizar cualquier ajuste.

Después de realizar cualquier ajuste en la altura de la bola, enganche y acople completamente los brazos de resorte y vuelva a medir bien la rueda delantera, para la línea C de la tabla de distribución de peso. Actualice la línea C y calcule el nuevo porcentaje de distribución de peso utilizando las medidas anteriores para las líneas A y B.

Haga más ajustes si es necesario hasta que la distribución del peso sea correcta y el remolque esté nivelado (paralelo al suelo).

Paso 9: apriete final

Una vez que la distribución del peso y la inclinación del remolque sean correctas, todos los pernos del enganche deben apretarse completamente a sus especificaciones de torque recomendadas.

| Especificaciones de torque | pie-lb |
|---|---|
| (2) Pernos de vástago de 16 mm | 130 |
| (4) Pernos de placa de unión de 3/8" x 3-1/2" | 27 |
| (4) Tuercas de soporte en L de 3/8" | 45 |
| Perno de ajuste de ángulo | Colocado contra el vástago + 1/2 vuelta |

Ahora está listo para remolcar el remolque. Retire las cuñas de las ruedas y conecte el cable de ruptura, las cadenas de seguridad y el cable eléctrico. Ajuste su controlador de freno correctamente. Retraiga el gato completamente.

Mantenimiento y cuidado

Las superficies de fricción del cabezal y los sujetadores deben limpiarse y lubricarse con lubricante multiusos o grasa para rodamientos de buena calidad antes de cada viaje. Esto incluye la bola de enganche. Lubrique las superficies donde rozan los nudillos de los brazos. (Figura 27) No lubrique los brazos de resorte ni los soportes en L. Recomendamos el lubricante de alto desempeño Equal-i-zer. (pieza # 91-00-4250)

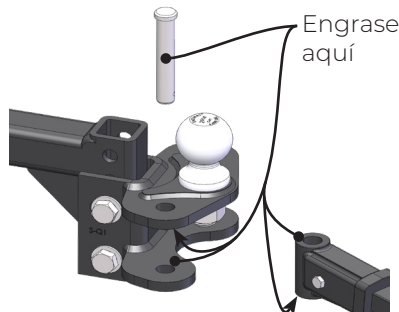


Figure 27

Compruebe si hay daños o desgaste anormal al comienzo de cada viaje y reemplace las piezas dañadas y desgastadas según sea necesario. Limpie la suciedad y los escombros de todas las superficies de fricción con regularidad.

Todas las tuercas y tornillos deben revisarse antes de cada viaje y apretarse si es necesario.

Guarde su enganche alejado de la intemperie cuando no esté en uso. Use una pintura en aerosol de buena calidad para retocar el acabado y ayudar a prevenir la oxidación. No pinte sobre los adhesivos de advertencia. Si los adhesivos de advertencia se vuelven ilegibles, comuníquese con Fastway para obtener un reemplazo gratuito.

Un enganche limpio y debidamente mantenido funcionará mejor y reducirá el desgaste y el ruido de remolque.

Cómo enganchar

1. Con el cabezal del enganche Fastway instalado, coloque la bola de enganche directamente debajo del enganche del remolque. (Figura 28)
2. Baje el acoplador del remolque hasta que descansa sobre la bola de enganche. Si el acoplador del remolque no se asienta correctamente, ajuste la posición de su vehículo remolcador. (Figura 29)
3. Bloquee el acoplador e inserte el pasador de seguridad en el seguro del acoplador.
4. Inserte los brazos de resorte en el cabezal del enganche y asegúrese de que el pasador de retención esté seguro. (Figura 30)
5. Levante el gato del remolque hasta que pueda deslizar los brazos de resorte en los soportes en L; si es necesario, use la palanca de ajuste a presión. (Figura 31)
6. Inserte los pasadores en L a presión.
7. Con ambos brazos asegurados, baje el gato y luego retírelo por completo. (Figura 32)
8. Coloque las cadenas de seguridad y el cable de ruptura.
9. Inserte el conector de 7 pines. Asegúrese de que el conector esté limpio y libre de residuos.
10. Quite las cuñas de las ruedas.
11. ¡Ahora está listo para irse!

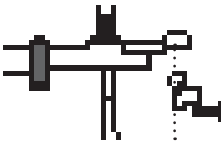


Figure 28

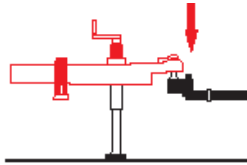


Figure 29

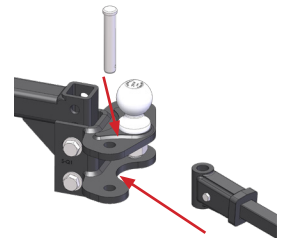


Figure 30

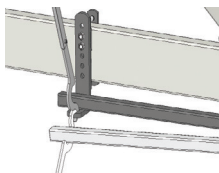


Figure 31

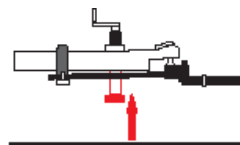


Figure 32

Cómo desenganchar

1. Calce adecuadamente su remolque.
2. Retire el conector de 7 clavijas.
3. Retire el cable de ruptura y las cadenas de seguridad.
4. Extienda su gato de remolque para levantar el peso de los brazos de resorte. (Figura 33)
5. Con la tensión de los brazos de resorte, retire los pasadores en L a presión y deslice los brazos de resorte fuera del soporte en L. (Figura 34)
6. Retire los brazos de resorte del cabezal del enganche.
7. Retire el pasador de seguridad y desbloquee el acoplador.
8. Levante el acoplador del remolque por encima de la bola de enganche. (Figura 35)
9. Aleje el vehículo remolcador lentamente, bloquee el acoplador del remolque y listo. (Figura 36)

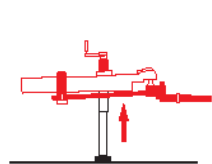


Figure 33

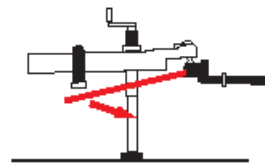


Figure 34

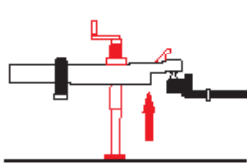


Figure 35

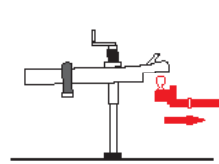


Figure 36

Apéndice: uso de un enganche de distribución de peso con suspensiones de nivelación automática

Consulte y siga siempre el manual del propietario del vehículo remolcador o las instrucciones de la bolsa de aire para conocer los requisitos de uso durante el remolque. La nivelación automática afectará en gran medida su situación de remolque.

Paso 1: prepare el vehículo remolcador y el remolque

Apague o deshabilite la suspensión de bolsas de aire o los sistemas de autonivelación para el proceso de configuración del enganche. Deje que la suspensión se ajuste a la posición normal antes de apagarla. Para apagar el nivel automático, el sistema puede tener un interruptor de apagado, una configuración de modo de gato, o puede que necesite apagar el vehículo.

Pasos 6 y 7: configurar y ajustar la distribución de peso

Suspensión con autonivelación de 4 esquinas:

Los sistemas de nivelación automática de 4 esquinas reducirán la cantidad de distribución de peso en un 20 a 25%. Si es posible deshabilitar la nivelación automática para que permanezca apagada mientras conduce, hágalo. De lo contrario, configure el enganche de modo que se logre una distribución de peso del 75 al 100%. Esto ayudará a compensar la pérdida de la nivelación automática.

Suspensión trasera con autonivelación:

Cuando utilice sistemas de suspensión con autonivelación trasera, siga las instrucciones del Paso 6: línea C. Permita que el vehículo nivele automáticamente la parte trasera antes de tomar la medición C. En sistemas hidráulicos o neumáticos, esto se hace encendiendo el vehículo y dejando en motor en estacionario mientras se nivela. Si su vehículo está equipado con un sistema que requiere que se conduzca el vehículo remolcador, marque dónde está estacionado para que pueda regresar al mismo lugar después de conducir para tomar la medida C.

Paso 8: ajuste la inclinación del remolque

Después de lograr una buena distribución del peso con el nivel automático activado, es posible que sea necesario ajustar el paso del remolque. Mida el remolque como se describe en el Paso 8 y realice los ajustes necesarios en la configuración del enganche.

Enganche y desenganche

Antes de enganchar o desenganchar, apague el sistema de nivelación automática apagando el vehículo o, si está equipado, colocando el sistema en modo gato.

Atención al cliente

Si necesita atención al cliente o piezas de repuesto y accesorios, por favor comuníquese con nuestro equipo de atención al cliente. Por favor, llámenos al 877.523.9103, envíenos un correo electrónico a support@fastwaytrailer.com o utilice la función de chat en fastwaytrailer.com. Nuestro equipo está disponible de lunes a viernes de 8 a.m. a 5 p.m. (Hora de la montaña).

Garantía

Garantía limitada de 10 años: Progress Mfg. Inc. garantiza el enganche e2™ contra defectos latentes en materiales y mano de obra bajo uso y servicio normales, exceptuando el desgaste normal, al propietario original por un período de 10 años desde la primera fecha de compra al por menor hasta el valor de su precio de compra original. Si este producto tiene un defecto latente, será reemplazado o reparado cuando se obtenga una autorización de devolución adecuada y el producto se devuelva con los cargos de transporte pagados por adelantado a Progress Mfg. Inc. Progress Mfg. Inc. no estará obligado a reemplazar o reparar ningún producto dañado como resultado de una instalación incorrecta, alteración, uso irrazonable o mantenimiento inadecuado, incluido, entre otros, cargar el producto más allá de la capacidad de carga nominal de fábrica. Esta garantía no incluye gastos de mano de obra ni gastos de transporte para devolver el producto al consumidor. En la medida en que lo permita la ley, Progress Mfg. Inc. no será responsable de ningún daño incidental, consecuente o de otro tipo, incluido, entre otros, el incumplimiento de cualquier garantía implícita, comerciabilidad o idoneidad para un propósito particular de cualquier producto e2. En ningún caso Progress Mfg. Inc. será responsable de cualquier daño que no sea el reemplazo o reparación de la pieza afectada. El procedimiento de autorización y garantía se puede obtener llamando a Progress Mfg. Inc. atención al cliente al 877-523-9103.

Envíe su registro de garantía en línea en fastwaytrailer.com.

Encuéntrenos en línea

Nos encantaría conectarnos con usted. Encuéntrenos en estas plataformas de redes sociales.

-  [youtube.com/fastwaytrailer](https://www.youtube.com/fastwaytrailer)
-  [facebook.com/ fastwaytrailer](https://www.facebook.com/fastwaytrailer)
-  [twitter.com/ fastwaytrailer](https://twitter.com/fastwaytrailer)
-  [instagram.com/fastwaytrailer](https://www.instagram.com/fastwaytrailer)

Visite Fastway® Trailer Products en www.fastwaytrailer.com para obtener soluciones de remolque más rápidas y sencillas.